



THAILAND STEEL OUTLOOK

January 2025

รายงานสถานการณ์อุตสาหกรรมเหล็ก เดือนมกราคม ปี พ.ศ. 2568

สรุปสถานการณ์อุตสาหกรรมเหล็กโลก

- การผลิตเหล็กดิบของโลก
- ราคาผลิตภัณฑ์เหล็กของจีน
- ราคาผลิตภัณฑ์เหล็กในตลาดเอเชีย

สรุปสถานการณ์อุตสาหกรรมเหล็กไทย

- สถานการณ์การผลิตเหล็กของไทย
- การบริโภคเหล็กสำเร็จรูปของไทย
- การนำเข้าผลิตภัณฑ์เหล็ก
- การส่งออกผลิตภัณฑ์เหล็ก



สรุปสถานการณ์อุตสาหกรรมเหล็กโลก

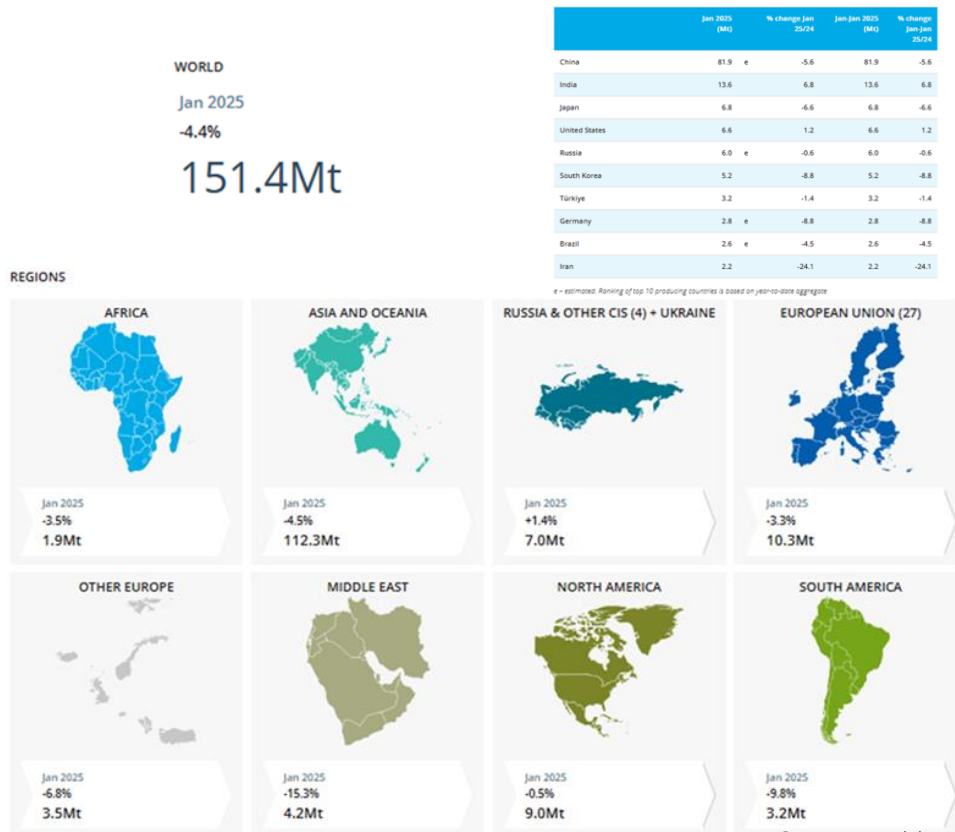
เดือนมกราคม ปี 2568



การผลิตเหล็กดิบของโลก

ยอดผลิตเหล็กดิบของโลกเดือนมกราคม 2568 อยู่ที่ 151.4 ล้านตัน หดตัว ร้อยละ 4.4 เมื่อเทียบกับช่วงเดียวกันของปีก่อน โดยในเดือนมกราคม 2568 เกือบทุกภูมิภาคที่มีการผลิตหดตัว ยกเว้น Russia & other CIS+Ukraine ที่มีการผลิตขยายตัว ร้อยละ 1.4 เมื่อเทียบกับช่วงเดียวกันของปีก่อน ปริมาณการผลิตอยู่ที่ 7 ล้านตัน ในขณะที่ภูมิภาคแอฟริกา เอเชียโอเชียเนีย ยุโรป (27) ตะวันออกกลาง อเมริกาเหนือ และอเมริกาใต้ การผลิตหดตัว ร้อยละ 3.5 ร้อยละ 4.5 ร้อยละ 3.3 ร้อยละ 15.3 ร้อยละ 0.5 และร้อยละ 9.8 เมื่อเทียบกับช่วงเดียวกันของปีก่อน มีปริมาณการผลิตอยู่ที่ 1.9 ล้านตัน 112.3 ล้านตัน 10.3 ล้านตัน 4.2 ล้านตัน 9 ล้านตัน และ 3.2 ล้านตัน ตามลำดับ

ในเดือนมกราคม 2568 ประเทศจีนผู้ผลิตเหล็กดิบรายใหญ่ที่สุดของโลก มียอดการผลิตเหล็กดิบอยู่ที่ 81.9 ล้านตัน หดตัว ร้อยละ 5.6 เมื่อเทียบกับช่วงเดียวกันของปีก่อน สำหรับการผลิตเหล็กดิบของประเทศอินเดีย อยู่ที่ 13.6 ล้านตัน ขยายตัว ร้อยละ 6.8 เมื่อเทียบกับช่วงเดียวกันของปีก่อน และการผลิตเหล็กดิบของประเทศญี่ปุ่น อยู่ที่ 6.8 ล้านตัน หดตัว ร้อยละ 6.6 เมื่อเทียบกับช่วงเดียวกันของปีก่อน



Source : Worldsteel Association

ข้อมูลในรายงาน สิ่งพิมพ์ และเว็บไซต์ที่ได้จัดทำขึ้นมาจากแหล่งข้อมูลที่เชื่อถือได้ อย่างไรก็ตาม สถาบันเหล็กและเหล็กกล้าแห่งประเทศไทยไม่รับประกันความถูกต้อง ครบถ้วนและพอเพียงของข้อมูลเหล่านี้ ความเห็นหรือการคาดการณ์ใดๆ ต่อเหตุการณ์ในอนาคตอาจแตกต่างจากเหตุการณ์ที่จะเกิดขึ้นจริง นอกจากนี้ สถาบันเหล็กและเหล็กกล้าแห่งประเทศไทยขอสงวนสิทธิ์ในการเปลี่ยนแปลงและแก้ไขข้อมูล รวมถึงความเห็นและการประมาณการใดๆ โดยไม่ต้องแจ้งล่วงหน้า

สรุปสถานการณ์ราคาเหล็กในตลาดเอเชีย



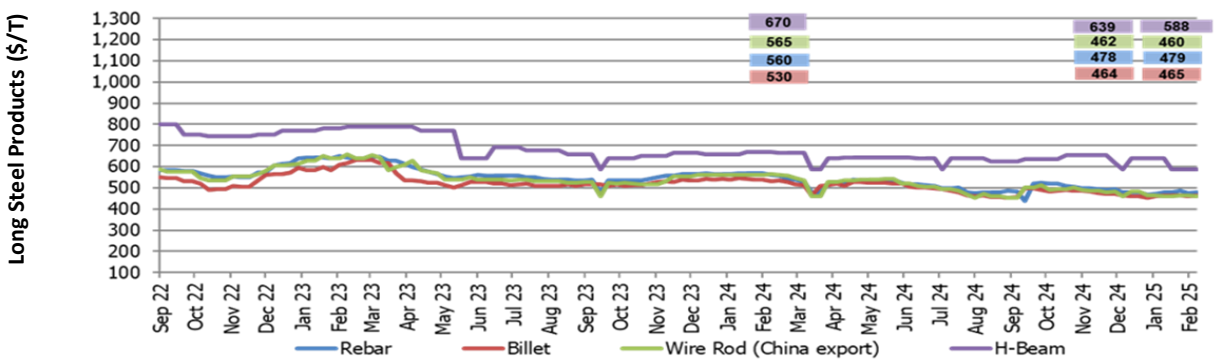
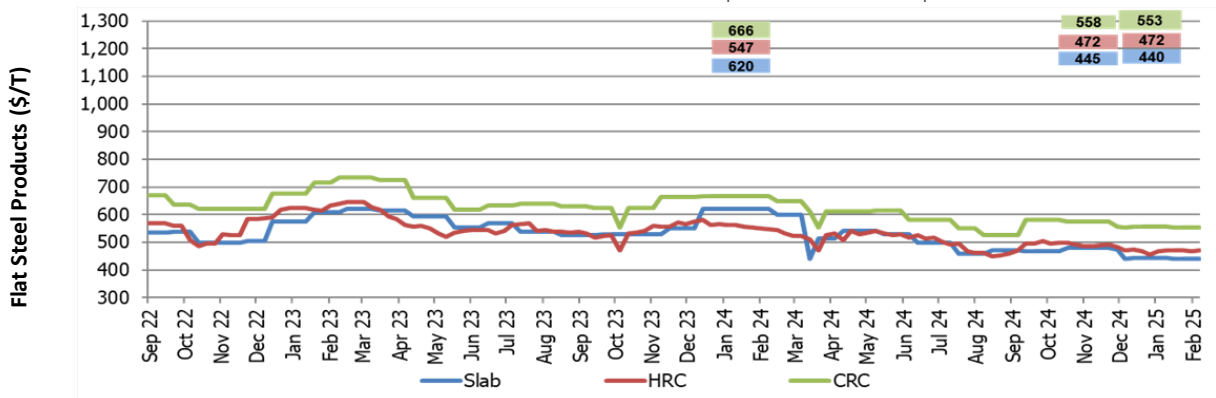
ราคาผลิตภัณฑ์เหล็กในตลาดเอเชีย

ภาพรวมราคาเหล็กในเอเชีย ในช่วงสัปดาห์สุดท้ายของเดือนกุมภาพันธ์ 2568 กลุ่มผลิตภัณฑ์เหล็กทรงแบน โดยราคาเหล็กแท่งแบน (Slab) และราคาเหล็กแผ่นรีดเย็น (CRC) ราคาตกลง ร้อยละ 1.1 และร้อยละ 0.9 เมื่อเทียบกับเดือนก่อน มีราคาเฉลี่ยอยู่ที่ 440 ดอลลาร์สหรัฐฯ ต่อตัน และ 553 ดอลลาร์สหรัฐฯ ต่อตัน ตามลำดับ ด้านราคาเหล็กแผ่นรีดร้อน (HRC) ทรงตัวเมื่อเทียบกับเดือนก่อน มีราคาเฉลี่ยอยู่ที่ 472 ดอลลาร์สหรัฐฯ ต่อตัน

ราคาผลิตภัณฑ์เหล็กทรงยาวในตลาดเอเชีย ราคาเหล็กเส้น (Rebar) และราคาบิลเล็ต (Billet) ปรับขึ้น ร้อยละ 0.2 เท่ากัน เมื่อเทียบกับเดือนก่อน มีราคาเฉลี่ยอยู่ที่ 479 ดอลลาร์สหรัฐฯ ต่อตัน และ 465 ดอลลาร์สหรัฐฯ ต่อตัน ตามลำดับ ราคาเหล็กหลอด (Wire rod) และราคาเหล็กเอชบีเอ็ม (H-beam) ปรับลง ร้อยละ 0.4 และ ร้อยละ 8 เมื่อเทียบกับเดือนก่อน มีราคาเฉลี่ยอยู่ที่ 460 ดอลลาร์สหรัฐฯ ต่อตัน และ 588 ดอลลาร์สหรัฐฯ ต่อตัน

ความเคลื่อนไหวของราคาวัตถุดิบในตลาดเอเชีย (East Asia Import) ในช่วงสัปดาห์สุดท้ายของเดือนกุมภาพันธ์ 2568 พบว่า ราคาเศษเหล็ก (Scrap) ทรงตัวเมื่อเทียบกับเดือนก่อน มีราคาเฉลี่ยอยู่ที่ 375 ดอลลาร์สหรัฐฯ ต่อตัน ราคาถ่านหินโค้ก (Hard Coking Coal) และราคาสินแร่เหล็ก (Iron Ore) ปรับขึ้น ร้อยละ 1.2 และ ร้อยละ 3 เมื่อเทียบกับเดือนก่อน มีราคาเฉลี่ยอยู่ที่ 189 ดอลลาร์สหรัฐฯ ต่อตัน และ 122 ดอลลาร์สหรัฐฯ ต่อตัน ตามลำดับ

กราฟแสดงราคาผลิตภัณฑ์เหล็กของเอเชียในช่วงสัปดาห์สุดท้ายของ เดือนกุมภาพันธ์ 2568



Source: Steel Business Briefing

ข้อมูลในรายงาน สิ่งพิมพ์ และเว็บไซต์ที่ได้จัดทำขึ้นมาจากแหล่งข้อมูลที่ได้เชื่อถือได้ อย่างไรก็ตาม สถาบันเหล็กและเหล็กกล้าแห่งประเทศไทยไม่รับประกันความถูกต้อง ครบถ้วนและพอเพียงของข้อมูลเหล่านี้ ความเห็นหรือการคาดการณ์ใดๆ ต่อเหตุการณ์ในอนาคตอาจแตกต่างจากเหตุการณ์ที่จะเกิดขึ้นจริง นอกจากนี้ สถาบันเหล็กและเหล็กกล้าแห่งประเทศไทยขอสงวนสิทธิในการเปลี่ยนแปลงและแก้ไขข้อมูล รวมถึงความเห็นและการประมาณการใดๆ โดยไม่ต้องแจ้งล่วงหน้า

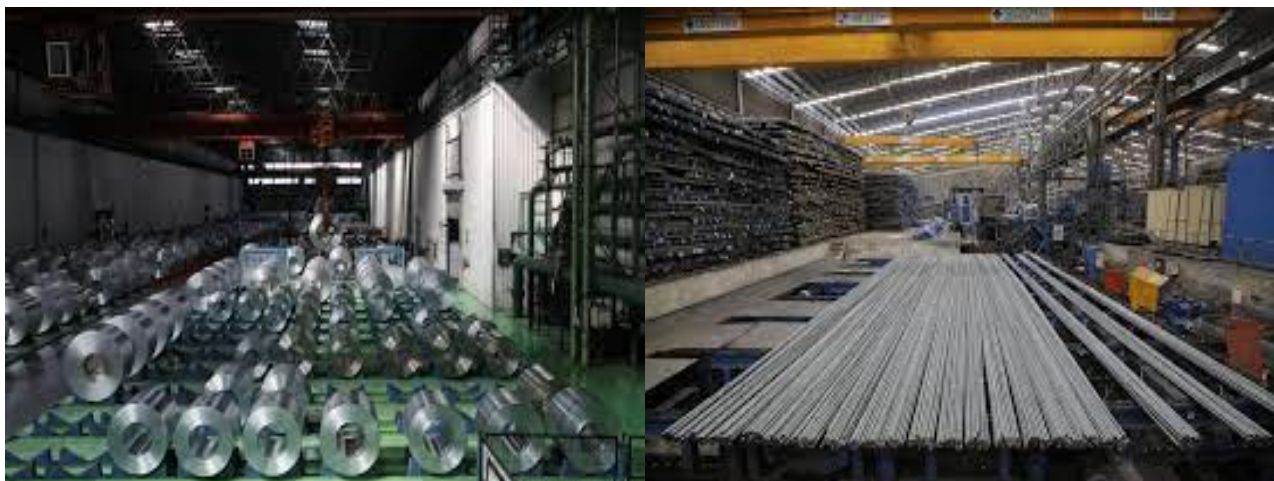
รายงานสถานการณ์อุตสาหกรรมเหล็ก เดือนมกราคม ปี พ.ศ. 2568

สรุปสถานการณ์อุตสาหกรรมเหล็กโลก

- การผลิตเหล็กดิบของโลก
- ราคาผลิตภัณฑ์เหล็กของจีน
- ราคาผลิตภัณฑ์เหล็กในตลาดเอเชีย

สรุปสถานการณ์อุตสาหกรรมเหล็กไทย

- สถานการณ์การผลิตเหล็กของไทย
- การบริโภคเหล็กสำเร็จรูปของไทย
- การนำเข้าผลิตภัณฑ์เหล็ก
- การส่งออกผลิตภัณฑ์เหล็ก



สถานการณ์การผลิตและการบริโภคหลักของไทย

เดือนมกราคม ปี 2568



สถานการณ์การผลิตหลักของไทย

การผลิตหลักของไทยเดือนมกราคม 2568 การผลิตเหล็กสำเร็จรูป (Finished steel) ของไทย อยู่ที่ 563,564 ตัน หดตัว ร้อยละ 1.2 เมื่อเทียบกับช่วงเดียวกันของปีก่อน จำแนกเป็นการผลิตเหล็กทรงยาว อยู่ที่ 372,304 ตัน ขยายตัว ร้อยละ 7.4 เมื่อเทียบกับช่วงเดียวกันของปีก่อน โดยการผลิตเหล็กเส้นและเหล็กโครงสร้างรูปพรรณรีดร้อน (Bar & HR section) อยู่ที่ 319,985 ตัน ขยายตัว ร้อยละ 11.3 เมื่อเทียบกับช่วงเดียวกันของปีก่อน และการผลิตเหล็กหลอด (Wire rod) อยู่ที่ 52,319 ตัน หดตัว ร้อยละ 11.7 เมื่อเทียบกับช่วงเดียวกันของปีก่อน

การผลิตเหล็กทรงแบน เดือนมกราคม 2568 อยู่ที่ 191,260 ตัน หดตัว ร้อยละ 14.5 เมื่อเทียบกับช่วงเดียวกันของปีก่อน การผลิตเหล็กแผ่นรีดร้อน (HR coil/sheet) และเหล็กแผ่นเคลือบสังกะสี (Galvanized) หดตัว ร้อยละ 15.4 และ ร้อยละ 14.8 เมื่อเทียบกับช่วงเดียวกันของปีก่อน ปริมาณการผลิตอยู่ที่ 178,764 ตัน และ 62,668 ตัน ตามลำดับ การผลิตเหล็กแผ่นรีดเย็น (CR sheet) ขยายตัว ร้อยละ 12.4 เมื่อเทียบกับช่วงเดียวกันของปีก่อน ปริมาณการผลิตอยู่ที่ 180,955 ตัน ในเดือนนี้ หลายผลิตภัณฑ์มีการผลิตที่ขยายตัวเมื่อเทียบกับช่วงเดียวกันของปีก่อน ยกเว้น การผลิตเหล็กหลอด เหล็กแผ่นรีดร้อน และเหล็กแผ่นเคลือบสังกะสี

การผลิตภาคอุตสาหกรรมภายในประเทศของหลายภาคอุตสาหกรรมยังคงอยู่ในภาวะชะลอตัว จากอุปสงค์ของตลาดภายในประเทศชะลอตัว โดยปัจจัยที่ส่งผลกระทบต่อภาคการผลิต ได้แก่ ปัญหาหนี้ครัวเรือน ปัญหาค่าครองชีพ และสถานการณ์หนี้ที่ไม่ก่อให้เกิดรายได้ (NPL) ยังอยู่ในระดับที่สูง กดดันกำลังซื้อของผู้บริโภคส่งผลให้การบริโภคชะลอตัวลง ส่งผลให้ภาคการผลิตชะลอตัวตาม และประกอบกับมีการนำเข้าสินค้าจากต่างประเทศมาทดแทนสินค้าที่ผลิตภายในประเทศ

ยอดการบริโภคเหล็กสำเร็จรูปของไทย



การบริโภคเหล็กสำเร็จรูป (Finished steel) ของไทย เดือนมกราคม 2568 อยู่ที่ 1.45 ล้านตัน ขยายตัว ร้อยละ 2 เมื่อเทียบกับช่วงเดียวกันของปีก่อน จำแนกเป็นการบริโภคผลิตภัณฑ์เหล็กทรงยาว 550,910 ตัน ขยายตัว ร้อยละ 2.3 เมื่อเทียบกับช่วงเดียวกันของปีก่อน โดยการบริโภคเหล็กเส้นและเหล็กโครงสร้างรูปพรรณรีดร้อน (Bar & HR section) ขยายตัว ร้อยละ 14.9 เมื่อเทียบกับช่วงเดียวกันของปีก่อน อยู่ที่ 340,244 ตัน และการบริโภคเหล็กหลอด (Wire rod) หดตัว ร้อยละ 14.9 เมื่อเทียบกับช่วงเดียวกันของปีก่อน อยู่ที่ 165,464 ตัน

การบริโภคผลิตภัณฑ์เหล็กทรงแบน เดือนมกราคม 2568 อยู่ที่ 893,920 ตัน ขยายตัว ร้อยละ 1.9 เมื่อเทียบกับช่วงเดียวกันของปีก่อน การบริโภคเหล็กแผ่นรีดร้อน (HR coil/sheet) และเหล็กแผ่นเคลือบสังกะสี (Galvanized sheet) หดตัว ร้อยละ 5.3 และ ร้อยละ 7.3 เมื่อเทียบกับช่วงเดียวกันของปีก่อน มีปริมาณการบริโภคอยู่ที่ 487,092 ตัน และ 195,712 ตัน ตามลำดับ การบริโภคเหล็กแผ่นรีดเย็น (CR sheet) ขยายตัว ร้อยละ 6.6 เมื่อเทียบกับช่วงเดียวกันของปีก่อน มีปริมาณการบริโภคอยู่ที่ 290,255 ตัน

ในเดือนนี้การบริโภคเหล็กสำเร็จรูปส่วนใหญ่เพิ่มมากขึ้นเมื่อเทียบกับช่วงเดียวกันของปีก่อน ยกเว้น เหล็กหลอด เหล็กแผ่นรีดร้อน และเหล็กแผ่นเคลือบสังกะสี โดยปริมาณความต้องการใช้ภายในประเทศ ชะลอตัวตามความต้องการใช้ในภาคอุตสาหกรรมต่อเนื่องต่าง ๆ

Source: ISIT Analysis

สถานการณ์การนำเข้า - ส่งออกเหล็กของไทย

เดือนมกราคม ปี 2568



การนำเข้าผลิตภัณฑ์เหล็ก

การนำเข้าผลิตภัณฑ์เหล็กสำเร็จรูป (Finished Steel) เดือนมกราคม 2568 อยู่ที่ 1 ล้านตัน ขยายตัว ร้อยละ 6.2 เมื่อเทียบกับช่วงเดียวกันของปีก่อน จำแนกเป็น

การนำเข้าผลิตภัณฑ์เหล็กทรงยาว อยู่ที่ 265,682 ตัน ขยายตัว ร้อยละ 2 เมื่อเทียบกับช่วงเดียวกันของปีก่อน โดยการนำเข้าเหล็กเส้นและเหล็กโครงสร้างรูปพรรณรีดร้อน (Bar & HR section) อยู่ที่ 75,733 ตัน ขยายตัว ร้อยละ 25.3 เมื่อเทียบกับช่วงเดียวกันของปีก่อน และการนำเข้าเหล็กลวด (Wire rod) อยู่ที่ 126,038 ตัน หดตัว ร้อยละ 9.5 เมื่อเทียบกับช่วงเดียวกันของปีก่อน

การนำเข้าผลิตภัณฑ์เหล็กทรงแบน อยู่ที่ 744,924 ตัน ขยายตัว ร้อยละ 7.8 เมื่อเทียบกับช่วงเดียวกันของปีก่อน โดยการนำเข้าเหล็กแผ่นรีดร้อน (HR coil/sheet) เหล็กแผ่นรีดเย็น (CR sheet) ขยายตัว ร้อยละ 3.4 และ ร้อยละ 1.4 เมื่อเทียบกับช่วงเดียวกันของปีก่อน มีปริมาณนำเข้าอยู่ที่ 313,874 ตัน และ 118,188 ตัน ตามลำดับ การนำเข้าเหล็กแผ่นเคลือบสังกะสี (Galvanized sheet) ลดลง ร้อยละ 2.5 เมื่อเทียบกับช่วงเดียวกันของปีก่อน มีปริมาณอยู่ที่ 138,048 ตัน

โดยในเดือนนี้มีการนำเข้าผลิตภัณฑ์เหล็กสำเร็จรูปขยายตัวเกือบทุกผลิตภัณฑ์ ยกเว้น เหล็กลวด และเหล็กแผ่นเคลือบสังกะสี

การส่งออกผลิตภัณฑ์เหล็ก



การส่งออกผลิตภัณฑ์เหล็กสำเร็จรูป (Finished Steel Product) เดือนมกราคม 2568 อยู่ที่ 129,340 ตัน ขยายตัว ร้อยละ 22.4 เมื่อเทียบกับช่วงเดียวกันของปีก่อน

การส่งออกผลิตภัณฑ์เหล็กทรงยาว อยู่ที่ 87,076 ตัน ขยายตัว ร้อยละ 26.9 เมื่อเทียบกับช่วงเดียวกันของปีก่อน โดยการส่งออกเหล็กเส้นและเหล็กโครงสร้างรูปพรรณรีดร้อน (Bar & HR section) และการส่งออกเหล็กลวด (Wire rod) ขยายตัว ร้อยละ 7.1 และ ร้อยละ 214.5 เมื่อเทียบกับช่วงเดียวกันของปีก่อน มีปริมาณการส่งออก อยู่ที่ 55,474 ตัน และ 12,893 ตัน ตามลำดับ

การส่งออกผลิตภัณฑ์เหล็กทรงแบน อยู่ที่ 42,264 ตัน ขยายตัว ร้อยละ 14.2 เมื่อเทียบกับช่วงเดียวกันของปีก่อน การส่งออกเหล็กแผ่นรีดร้อน (HR sheet) เหล็กแผ่นรีดเย็น (CR sheet) และเหล็กแผ่นเคลือบสังกะสี (Galvanized sheet) ขยายตัว ร้อยละ 1736.4 ร้อยละ 63.2 และร้อยละ 23.3 เมื่อเทียบกับช่วงเดียวกันของปีก่อน มีปริมาณการส่งออกอยู่ที่ 5,546 ตัน 8,888 ตัน และ 5,004 ตัน ตามลำดับ

โดยผลิตภัณฑ์เหล็กสำเร็จรูปในเดือนนี้ส่วนใหญ่มีการส่งออกขยายตัว ยกเว้น เหล็กแผ่นเคลือบตีบุก

Source: Customs and ISIT Analysis

สรุปสถานการณ์อุตสาหกรรมเหล็กไทย

Total Apparent Finished Steel Consumption (unit in tonne)

Jan 25		Production	%y-o-y change	Import	%y-o-y change	Export	%y-o-y change	Consumption	%y-o-y change			
Total Apparent Finished Steel Consumption		563,564	-1.2%	1,010,606	6.2%	129,340	22.4%	1,444,830	2.0%			
Long Product Finished Steel Consumption		372,304	7.4%	265,682	2.0%	87,076	26.9%	550,910	2.3%			
Long Product	Bar	Carbon steel	319,985	11.3%	19,517	-17.4%	28,433	-0.6%	340,244	14.9%		
		Stainless steel			115	-12.9%	6	-50.0%				
		Alloy steel			18,725	8.1%	69	-89.5%				
	HR section	Carbon steel			37,165	92.8%	26,966	19.7%				
		Stainless steel			188	229.8%	-	-				
		Alloy steel			23	-36.1%	-	-				
	Wire rod	Carbon steel	52,319	-11.7%	54,858	-28.0%	12,695	223.1%			165,464	-14.9%
		Stainless steel			6,688	85.0%	16	1,500.0%				
		Alloy steel			64,492	8.4%	182	7.7%				
	Cold-drawn bar			6,417	21.3%	2,824	151.9%					
Steel wire			27,261	28.6%	10,517	41.5%						
Seamless pipe			30,233	-11.8%	5,368	28.3%						
Flat Product Finished Steel Consumption		191,260	-14.5%	744,924	7.8%	42,264	14.2%	893,920	1.9%			
Flat Product	HR plate	Carbon steel	12,496	-0.0%	10,986	13.1%	606	6,633.3%	30,745	28.0%		
		Stainless steel			1,847	114.3%	1	-98.8%				
		Alloy steel			6,074	484.0%	51	1,600.0%				
	HR coil/sheet	Carbon steel	178,764	-15.4%	138,881	9.2%	5,443	4,473.9%	487,092	-5.3%		
		Carbon steel P&O			59,460	-4.5%	3	-				
		Stainless steel			19,732	8.3%	99	-34.0%				
		Alloy steel			95,801	-0.2%	1	-97.0%				
	CR sheet	Carbon steel	180,955	12.4%	77,881	4.1%	2,628	253.7%	290,255	6.6%		
		Stainless steel			15,344	19.0%	5,844	30.0%				
		Alloy steel			24,963	-13.7%	416	100.0%				
	Coated	Galv.sheet (HDG)	62,668	-14.8%	128,251	-4.1%	3,778	0.4%	195,712	-7.3%		
		Galv.sheet (EG)			9,797	24.7%	1,226	314.2%				
		Tin plate	10,153	30.1%	11,967	49.8%	119	-22.7%			22,001	40.7%
		Tin free	15,565	34.1%	11,490	148.2%	2	-			27,053	66.6%
		Other coated steel	35,666	15.6%	104,029	26.8%	4,161	24.2%			135,534	23.7%
Cold-formed section			6,385	192.1%	1,285	256.9%						
Welded pipe			22,036	6.9%	16,601	-28.6%						

Remark : Apparent Steel Production accounted only hot-rolled steel product

Remark : [highlighted figures](#) are estimated.

Total Apparent crude Steel Consumption (unit in tonne)

Jan 25		Production	%y-o-y change	Import	%y-o-y change	Export	%y-o-y change	Consumption	y-o-y change
Apparent Crude Steel Consumption		430,807	2.5%	196,073	50.7%	22,443	231.0%	604,437	11.2%
Ingot	Carbon Steel			22	-35.3%	0	-		
	Stainless steel			114	225.7%	0	-		
	Alloy steel			10	-	0	-		
Semi Product	Billet	430,807	2.5%	59,896	90.8%	19,764	-	604,291	11.2%
	Slab			122,690	63.2%	2	-96.9%		
	Billet/Slab C >= 0.25%			13,337	-31.1%	2,433	-62.6%		
	Other Semi			4	-99.9%	244	20.2%		

Source: ISIT Analysis

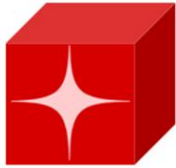
ข้อมูลในรายงาน สิ่งพิมพ์ และเว็บไซต์ที่ได้จัดทำขึ้นมาจากแหล่งข้อมูลที่เชื่อถือได้ อย่างไรก็ตาม สถาบันเหล็กและเหล็กกล้าแห่งประเทศไทยไม่รับประกันความถูกต้อง ครบถ้วนและพอเพียงของข้อมูลเหล่านี้ ความเห็นหรือการคาดการณ์ใดๆ ต่อเหตุการณ์ในอนาคตอาจแตกต่างจากเหตุการณ์ที่เกิดขึ้นจริง นอกจากนี้ สถาบันเหล็กและเหล็กกล้าแห่งประเทศไทยขอสงวนสิทธิ์ในการเปลี่ยนแปลงและแก้ไขข้อมูล รวมถึงความเห็นและการประมาณการใดๆ โดยไม่ต้องแจ้งล่วงหน้า

สรุปสถานการณ์อุตสาหกรรมเหล็กไทย

Iron and Steel Institute of Thailand									
Product Class / Description	Import (Exchange rate = THB/USD)				Accumulated YTM Qty (Tonne)	Export (Exchange rate = THB/USD)			Accumulated YTM Qty (Tonne)
	Jan 25			Jan 25					
	Qty (Tonne)	Value (THB) Note: CIF	Avg. price (THB/Tonne)	Qty (Tonne)		Value (THB) Note: FOB	Avg. price (THB/Tonne)		
100 - Iron Products	3,671	194,703,756	53,045	3,671	3,703	148,957,430	40,223	3,703	
110 - Pig Iron	3,671	194,703,756	53,045	3,671	3,700	148,888,238	40,243	3,700	
120 - DRI	0	0	0	0	0	0	0	0	
130 - HBI	0	0	0	0	4	69,192	19,220	4	
200 - Ferro Alloys	12,822	538,298,817	41,982	12,822	1,584	229,501,205	144,870	1,584	
210 - Ferro-chromium	2,062	102,909,647	49,906	2,062	0	0	0	0	
220 - Ferro-manganese	1,925	63,647,715	33,072	1,925	0	6,300	35,000	0	
230 - Ferro-silico-manganese	5,015	149,587,401	29,827	5,015	0	0	0	0	
240 - Ferro-silicon	3,636	173,452,935	47,709	3,636	1,399	74,787,354	53,476	1,399	
250 - Other	185	48,701,119	263,524	185	185	154,707,551	834,138	185	
300 - Crude Steel Products	196,074	3,336,560,234	17,017	196,074	22,443	351,022,940	15,640	22,443	
310 - Ingots	147	7,506,886	51,187	147	0	0	0	0	
311 - Carbon Steel	22	2,031,910	90,343	22	0	0	0	0	
312 - Stainless Steel	114	5,046,857	44,099	114	0	0	0	0	
313 - Other (Alloy Steel)	10	428,119	44,036	10	0	0	0	0	
380 - Semi-Finished Steel	195,927	3,329,053,348	16,991	195,927	22,443	351,022,940	15,640	22,443	
381 - Billet	59,896	936,690,704	15,639	59,896	19,764	293,846,874	14,868	19,764	
382 - Slab	122,690	2,016,736,443	16,438	122,690	2	48,804	29,722	2	
383 - Other (e.g. bloom, beam-blanks)	0	4	0	0	128	6,423,747	50,196	128	
384 - Semi-finished : C>= 0.25	13,337	374,673,747	28,093	13,337	2,433	46,048,176	18,924	2,433	
385 - Other (e.g. stainless, alloy steel)	4	952,450	224,581	4	116	4,655,339	40,029	116	
400 - Hot-rolled Steel Products	534,551	14,204,198,833	26,572	534,551	74,569	1,635,602,666	21,934	74,569	
410 - Rails & Accessories	18,514	467,872,624	25,271	18,514	100	8,471,954	84,968	100	
420 - Steel Sheet Piles	3,706	99,406,766	26,824	3,706	999	21,790,995	21,805	999	
430 - Sections	15,156	346,669,099	22,873	15,156	25,867	589,558,574	22,792	25,867	
431 - Carbon Steel	14,945	332,110,520	22,223	14,945	25,867	589,558,574	22,792	25,867	
432 - Stainless Steel	188	13,954,096	74,124	188	0	0	0	0	
433 - Other (Alloy Steel)	23	604,483	25,880	23	0	0	0	0	
440 - Bars	38,357	1,501,468,597	39,145	38,357	28,507	595,391,313	20,886	28,507	
441 - Carbon Steel	19,517	620,257,544	31,780	19,517	28,433	587,728,614	20,671	28,433	
442 - Stainless Steel	115	17,956,811	156,654	115	6	542,077	92,363	6	
443 - Other (Alloy Steel)	18,725	863,254,242	46,101	18,725	69	7,120,622	103,876	69	
450 - Wire Rods	126,038	3,201,074,536	25,398	126,038	12,893	286,262,897	22,203	12,893	
451 - Carbon Steel	54,858	1,252,368,813	22,829	54,858	12,695	278,286,322	21,921	12,695	
452 - Stainless Steel	6,688	544,128,634	81,359	6,688	16	1,021,520	62,701	16	
453 - Other (Alloy Steel)	64,492	1,404,577,089	21,779	64,492	182	6,955,055	38,291	182	
470 - Plates (>=3 mm.)	18,907	686,461,563	36,308	18,907	658	18,654,157	28,368	658	
471 - Carbon Steel	10,986	285,380,051	25,977	10,986	606	13,216,255	21,817	606	
472 - Stainless Steel	1,847	219,540,094	118,841	1,847	1	222,000	237,179	1	
473 - Other (Alloy Steel)	6,074	181,541,418	29,890	6,074	51	5,215,902	102,530	51	
480 - HR Coils / Sheets (313,873	7,901,245,648	25,173	313,873	5,545	115,472,776	20,823	5,545	
481 - Carbon Steels	138,881	2,902,647,854	20,900	138,881	5,443	106,216,247	19,514	5,443	
482 - Stainless Steels	19,732	1,141,740,945	57,862	19,732	99	8,760,487	88,500	99	
483 - Other (Alloy Steel)	95,801	2,029,634,864	21,186	95,801	1	303,588	454,473	1	
484 - Carbon Steels P&O	59,460	1,827,221,985	30,730	59,460	3	192,454	72,161	3	
500 - Cold-rolled Products	118,188	4,236,082,132	35,842	118,188	8,889	489,926,623	55,118	8,889	
510 - Cold-rolled Sheets & Strips	104,529	3,635,143,442	34,776	104,529	8,739	483,029,117	55,276	8,739	
511 - Carbon Steels	77,881	1,993,347,373	25,595	77,881	2,628	67,607,494	25,721	2,628	
512 - Stainless Steel	15,344	1,263,019,325	82,314	15,344	5,844	410,253,540	70,195	5,844	
513 - Other (Alloy Steel)	11,304	378,776,744	33,508	11,304	266	5,168,083	19,457	266	
520 - Cold-rolled Electrical Sheets	13,659	600,938,690	43,996	13,659	150	6,897,506	45,946	150	
600 - Coated Sheets & Strips	265,533	7,592,867,200	28,595	265,533	9,285	353,246,594	38,044	9,285	
610 - Galvanized Sheets	138,048	3,494,254,165	25,312	138,048	5,004	146,713,916	29,318	5,004	
611 - Hot Dip (CGI)	128,251	3,143,754,040	24,512	128,251	3,778	118,182,824	31,279	3,778	
612 - EGI	9,797	350,500,125	35,777	9,797	1,226	28,531,092	23,274	1,226	
620 - Tinplates / Tin free	23,457	851,096,388	36,283	23,457	121	5,007,809	41,501	121	
621 - Tinplates	11,967	421,610,511	35,230	11,967	119	4,942,923	41,685	119	
622 - Tin free	11,490	429,485,877	37,380	11,490	2	64,886	31,061	2	
630 - Zn-Al	36,280	906,773,415	24,994	36,280	346	11,420,598	32,987	346	
680 - Color Coated	54,577	1,757,263,957	32,198	54,577	2,291	105,055,523	45,865	2,291	
690 - Others	13,172	583,479,275	44,298	13,172	1,524	85,048,748	55,820	1,524	
700 - Pipes & Tubes (excl. pipe fittings)	52,269	2,589,812,796	49,548	52,269	21,969	932,854,384	42,462	21,969	
710 - Seamless	30,233	1,576,988,650	52,161	30,233	5,368	331,987,870	61,849	5,368	
720 - Welded	22,036	1,012,824,146	45,962	22,036	16,601	600,866,514	36,194	16,601	
800 - Cold-finished & Cold-formed Steels	40,062	2,088,632,991	52,135	40,062	14,625	609,445,305	41,670	14,625	
820 - Cold-formed Sections	6,385	262,490,243	41,112	6,385	1,285	23,667,767	18,420	1,285	
830 - Cold Drawn n Bars	6,417	657,947,931	102,539	6,417	2,824	102,193,528	36,188	2,824	
831 - Carbon Steels	1,676	86,914,506	51,860	1,676	2,087	57,097,233	27,362	2,087	
832 - Stainless Steels	3,269	444,560,950	135,984	3,269	166	19,447,548	116,891	166	
833 - Other (Alloy Steel)	1,471	126,472,475	85,953	1,471	571	25,648,747	44,928	571	
840 - Steel Wires	27,261	1,168,194,817	42,853	27,261	10,517	483,584,010	45,983	10,517	
841 - Carbon Steels	21,165	731,516,760	34,563	21,165	8,403	240,895,749	28,668	8,403	
842 - Stainless Steels	1,020	175,050,321	171,593	1,020	582	100,108,633	172,033	582	
843 - Other (Alloy Steel)	5,076	261,627,736	51,545	5,076	1,532	142,579,628	93,083	1,532	
900 - Iron & Steel Scrap	179,588	1,868,491,255	10,404	179,588	42,335	953,576,233	22,525	42,335	
910 - Carbon Steel	126,357	1,244,438,554	9,849	126,357	21,570	153,552,232	7,119	21,570	
920 - Stainless Steel	9,705	303,411,585	31,262	9,705	15,942	713,047,916	44,727	15,942	
930 - Other Alloy Steel	42,677	312,752,291	7,328	42,677	4,804	86,935,387	18,098	4,804	
940 - Cast Iron	850	7,888,825	9,286	850	19	40,698	2,196	19	
950 - Other (Scrap)	0	0	0	0	0	0	0	0	

Source: Customs and ISIT Analysis

ข้อมูลในรายงาน สิ่งพิมพ์ และเว็บไซต์ที่ได้จัดทำขึ้นมาจากแหล่งข้อมูลที่ได้เชื่อถือได้ อย่างไรก็ตาม สถาบันเหล็กและเหล็กกล้าแห่งประเทศไทยไม่รับประกันความถูกต้อง ครบถ้วนและพอเพียงของข้อมูลเหล่านี้ ความเห็นหรือการคาดการณ์ใดๆ ต่อเหตุการณ์ในอนาคตอาจแตกต่างจากเหตุการณ์ที่จะเกิดขึ้นจริง นอกจากนี้สถาบันเหล็กและเหล็กกล้าแห่งประเทศไทยขอสงวนสิทธิ์ในการเปลี่ยนแปลงและแก้ไขข้อมูล รวมถึงความเห็นและการประมาณการณใด ๆ โดยไม่ต้องแจ้งล่วงหน้า



ศูนย์ข้อมูลเชิงลึก อุตสาหกรรมเหล็กไทย

คำจำกัดความรับผิดชอบ

ข้อมูลในรายงาน สิ่งพิมพ์ และเว็บไซต์ที่ได้จัดทำขึ้นมาจากแหล่งข้อมูลที่เชื่อถือได้ อย่างไรก็ตาม สถาบันเหล็กและเหล็กกล้าแห่งประเทศไทยไม่รับประกันความถูกต้อง ครบถ้วนและพอเพียงของข้อมูลเหล่านี้ ความเห็นหรือการคาดการณ์ใดๆ ต่อเหตุการณ์ในอนาคตอาจแตกต่างจากเหตุการณ์ที่จะเกิดขึ้นจริง นอกจากนี้สถาบันเหล็กและเหล็กกล้าแห่งประเทศไทยขอสงวนสิทธิ์ในการเปลี่ยนแปลงและแก้ไขข้อมูล รวมถึงความเห็นและการประมาณการณใดๆ โดยไม่ต้องแจ้งล่วงหน้า

Disclaimer

The information in the above report, publication and website has been obtained from sources believed to be reliable. However, Iron & Steel Institute of Thailand does not guarantee the accuracy, adequacy or completeness of the information. Any opinions or forecasts regarding future events may differ from actual events or results. In addition, Iron & Steel Institute of Thailand reserves the right to make changes and corrections to the information, including any opinions or forecasts, at any time without notice.

ติดตามข้อมูลอุตสาหกรรมเหล็กเพิ่มเติมได้ที่



สถาบันเหล็กและเหล็กกล้าแห่งประเทศไทย
IRON AND STEEL INSTITUTE OF THAILAND

<https://www.isit.or.th>



ศูนย์ข้อมูลเชิงลึกอุตสาหกรรมเหล็กไทย
IRON & STEEL INTELLIGENCE UNIT

<https://www.iiu.isit.or.th>



ISIT.Thailand



ข้อมูลในรายงาน สิ่งพิมพ์ และเว็บไซต์ที่ได้จัดทำขึ้นมาจากแหล่งข้อมูลที่เชื่อถือได้ อย่างไรก็ตาม สถาบันเหล็กและเหล็กกล้าแห่งประเทศไทยไม่รับประกันความถูกต้อง ครบถ้วนและพอเพียงของข้อมูลเหล่านี้ ความเห็นหรือการคาดการณ์ใดๆ ต่อเหตุการณ์ในอนาคตอาจแตกต่างจากเหตุการณ์ที่จะเกิดขึ้นจริง นอกจากนี้สถาบันเหล็กและเหล็กกล้าแห่งประเทศไทยขอสงวนสิทธิ์ในการเปลี่ยนแปลงและแก้ไขข้อมูล รวมถึงความเห็นและการประมาณการณใดๆ โดยไม่ต้องแจ้งล่วงหน้า